

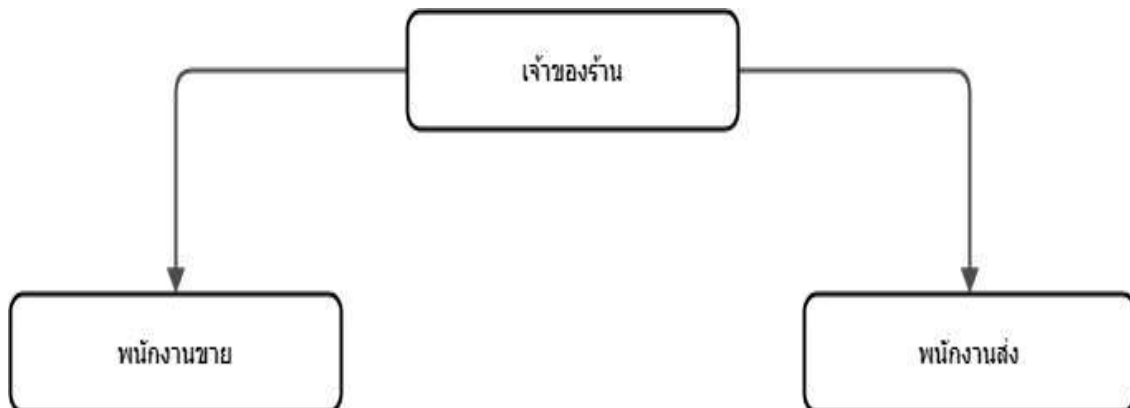
บทที่ 3

การวิเคราะห์และออกแบบระบบ

การจัดทำระบบสารสนเทศเพื่อการบริหารจัดการร้าน ลิ้มรส coffee ต้องมีการ วิเคราะห์ และศึกษาปัญหาจากโครงสร้าง ระบบงานเดิม เพื่อออกแบบโครงสร้างระบบงานใหม่ให้ สอดคล้อง กับความต้องการของผู้ใช้ และเพื่อเพิ่มความสะดวกให้แก่ผู้ใช้ ผู้พัฒนาจึงทำการ วิเคราะห์และ ออกแบบระบบงานใหม่ โดยใช้เครื่องมือในการออกแบบต่างๆ ได้ดังนี้

3.1 โครงสร้างขององค์กร

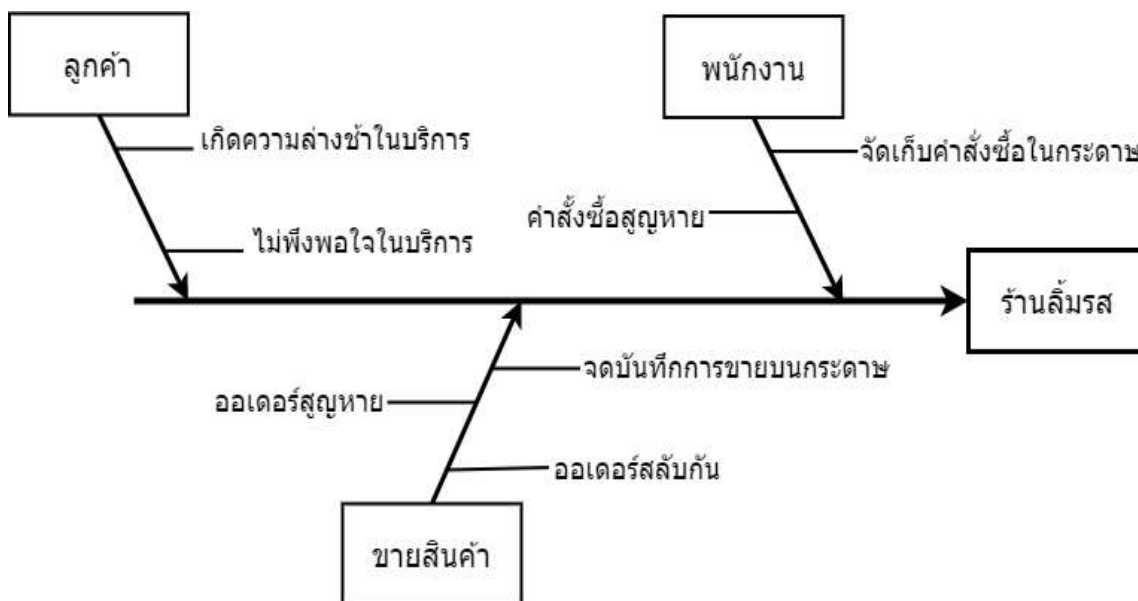
การร้าน ลิ้มรส coffee เปิดบริการจำหน่ายเครื่องดื่มและอาหาร มีเครื่องดื่มและอาหารที่ หลากหลาย ค่อยให้บริการลูกค้า ที่ค่อยทำตามออเดอร์ที่สั่งมาและมีการส่งสินค้าทางเดลิเวอรี่ใน ระยะทางไม่เกิน 3 กิโลเมตรหลังจากนั้นให้มารับที่ร้าน



รูปภาพ 3.1 โครงสร้างขององค์กร

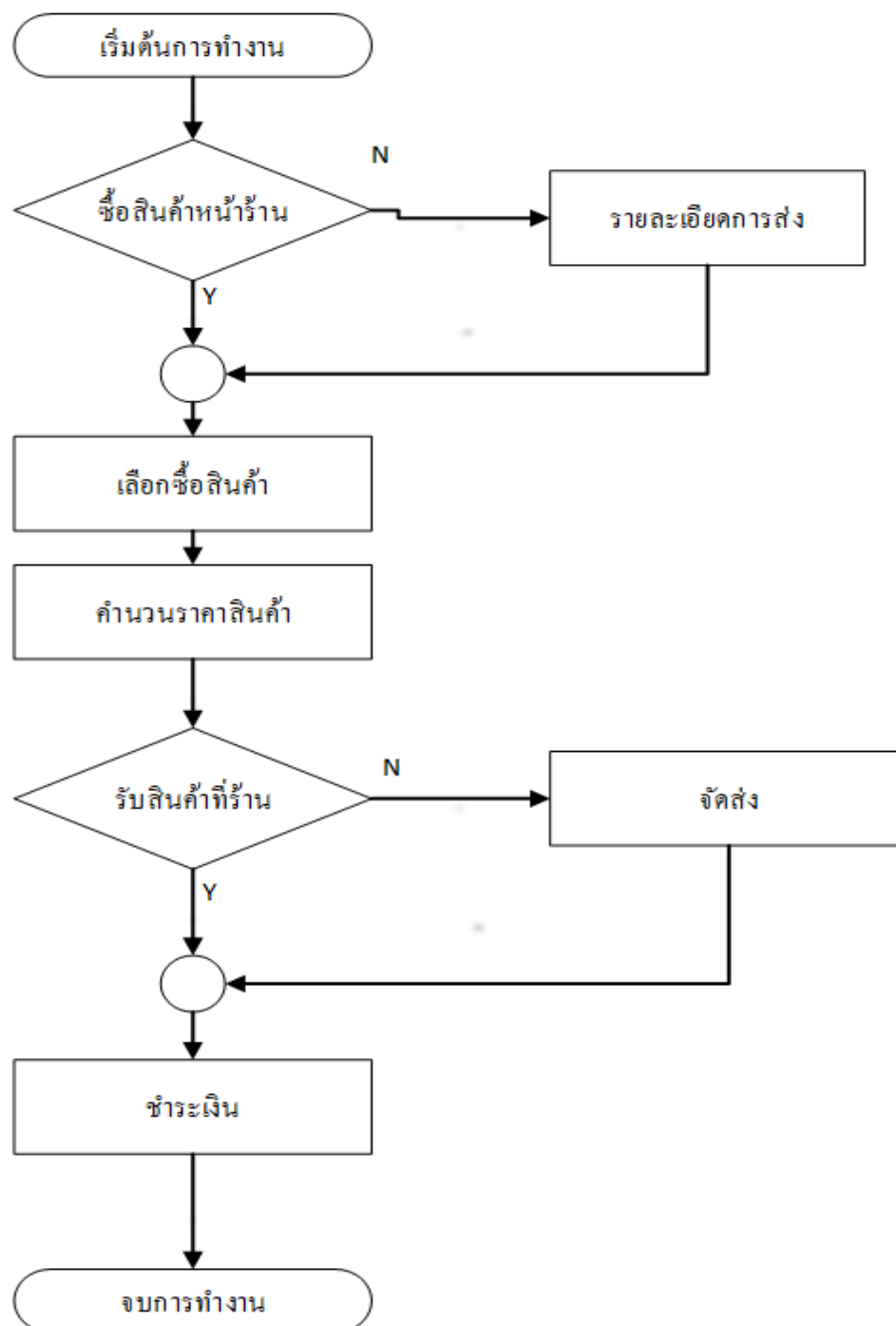
3.2 การวิเคราะห์ระบบงานเดิม

ร้าน ลี้มรส ตั้งอยู่ที่ 269/2 ต.ในเมือง อ.เมือง ลำพูน, เทศบาลเมืองลำพูน เปิดบริการจำหน่ายเครื่องดื่มและอาหาร มีเครื่องดื่มและอาหารที่หลากหลายคอยให้บริการลูกค้า โดยภายในร้านจะมีผู้ให้บริการที่คอยทำตามออเดอร์ที่สั่งมา โดยจะมีการรับออเดอร์จากการเขียนมือจากลูกค้า อยู่เป็นประจำและบางครั้งก็เกิดปัญหาเกี่ยวกับออเดอร์ที่รับมาจากลูกค้าสูญหายหรือสลับกันและบางครั้งลูกค้ามีจำนวนมากจึงทำให้ออเดอร์สะสมเป็นจำนวนมากและจำนวนสินค้าบางอย่างหมดจึงต้องยกเลิกออเดอร์ไปและเนื่องจากสถานการณ์โควิดทำให้ร้านไม่สามารถรับลูกค้าได้มากจึงต้องที่จะทำการส่งสินค้าผ่านทางเดลิเวอรี่ในระยะทางไม่เกิน 3 กิโลเมตร เพื่อเพิ่มยอดขาย ซึ่งขั้นตอนดังกล่าวจะสามารถสรุป เป็นแผนภาพดัง ภาพที่ 3.2 ดังนี้



ภาพที่ 3.2 แผนภูมิแกงปลา

แผนผังการทำงานเดิม



รูปภาพ 3.3 แผนผังการทำงานเดิม

3.3 การออกแบบระบบงานใหม่

จากการศึกษาระบบงานเดิมของร้าน ลี้มรส coffee ทางผู้พัฒนาจะใช้เทคโนโลยีสารสนเทศเข้ามาช่วยในการทำงานเพื่อให้เกิดประโยชน์รูปแบบของเว็บโดยสร้างฐานข้อมูลกลางที่ดูแลโดยระบบการจัดฐานข้อมูล จัดเก็บไว้ที่คอมพิวเตอร์ที่เป็นเว็บ เซิร์ฟเวอร์ที่ใช้สำหรับการติดต่อสื่อสารผ่านเครือข่ายอินเทอร์เน็ต การใช้งานในรูปแบบของ เว็บเบราว์เซอร์ จึงจัดทำได้ง่ายและรวดเร็ว มีประสิทธิภาพ และตรงต่อความต้องการ เจ้าของ ธุรกิจสามารถเรียกดูสารสนเทศภายในร้านได้ทันที ระบบงานใหม่สามารถอธิบายการทำงาน ได้ดังนี้

3.3.1 แผนภาพกระแสข้อมูล (Data Flow Diagram)

3.3.1.1 ผู้ใช้ระบบ

- เจ้าของกิจการ
- พนักงานขาย
- พนักงานจัดส่ง
- ลูกค้า

3.3.1.2 ความต้องการในระบบ

1. เจ้าของกิจการ

- สามารถเข้าสู่ระบบด้วยชื่อผู้ใช้และรหัสผ่านได้
- สามารถเพิ่ม ลบ แก้ไข ข้อมูลสินค้าได้
- สามารถเรียกดูข้อมูลรายละเอียดสินค้าได้
- สามารถจำหน่ายสินค้าผ่านทางระบบ
- สามารถเพิ่ม ลบ แก้ไข จำนวนสินค้าได้
- สามารถออกบิลและคิดเงินให้ลูกค้าได้
- สามารถเพิ่ม ลบ แก้ไข บิลรายการสินค้าได้
- สามารถค้นหาและเรียกดูรายการขายสินค้าได้
- สามารถเช็คจำนวนสินค้าคงเหลือได้
- สามารถเพิ่ม ลบ แก้ไข สินค้าที่รับฝากขายได้
- สามารถตรวจสอบการจัดส่ง
- สามารถออกรายงานกราฟ สถิติการขายสินค้าได้
- สามารถเรียกดูข้อมูลสรุปและรายงานการขายรายวันได้
- สามารถเรียกดูข้อมูลสรุปและรายงานการขายรายเดือนได้
- สามารถเรียกดูข้อมูลสรุปและรายงานการขายรายปีได้
- สามารถเรียกดูข้อมูลสรุปและรายงานการขายทั้งหมดได้
- สามารถเรียกดูข้อมูลสินค้าขายดีได้

2. พนักงานขาย

- สามารถเข้าสู่ระบบด้วยชื่อผู้ใช้และรหัสผ่านได้
- สามารถเรียกดูข้อมูลรายละเอียดสินค้าได้
- สามารถออกบิลและคิดเงินให้ลูกค้าได้
- สามารถเพิ่ม ลบ แก้ไข บิลรายการสินค้าได้
- สามารถสั่งซื้อสินค้าได้
- สามารถค้นหาและเรียกดูรายการขายสินค้าได้
- แจ้งข้อมูลการซื้อสินค้า

3. พนักงานจัดส่ง

- สามารถเข้าสู่ระบบด้วยชื่อผู้ใช้และรหัสผ่านได้
- สามารถเรียกดูข้อมูลรายละเอียดสินค้าได้
- สามารถออกบิลและคิดเงินให้ลูกค้าได้
- สามารถเพิ่ม ลบ แก้ไข บิลรายการสินค้าได้
- สามารถสั่งซื้อสินค้าได้
- สามารถค้นหาและเรียกดูรายการขายสินค้าได้
- ได้แจ้งข้อมูลการซื้อสินค้า
- สามารถจัดการส่งสินค้าได้
- สามารถเรียกดูรายละเอียดการจัดส่งสินค้าได้

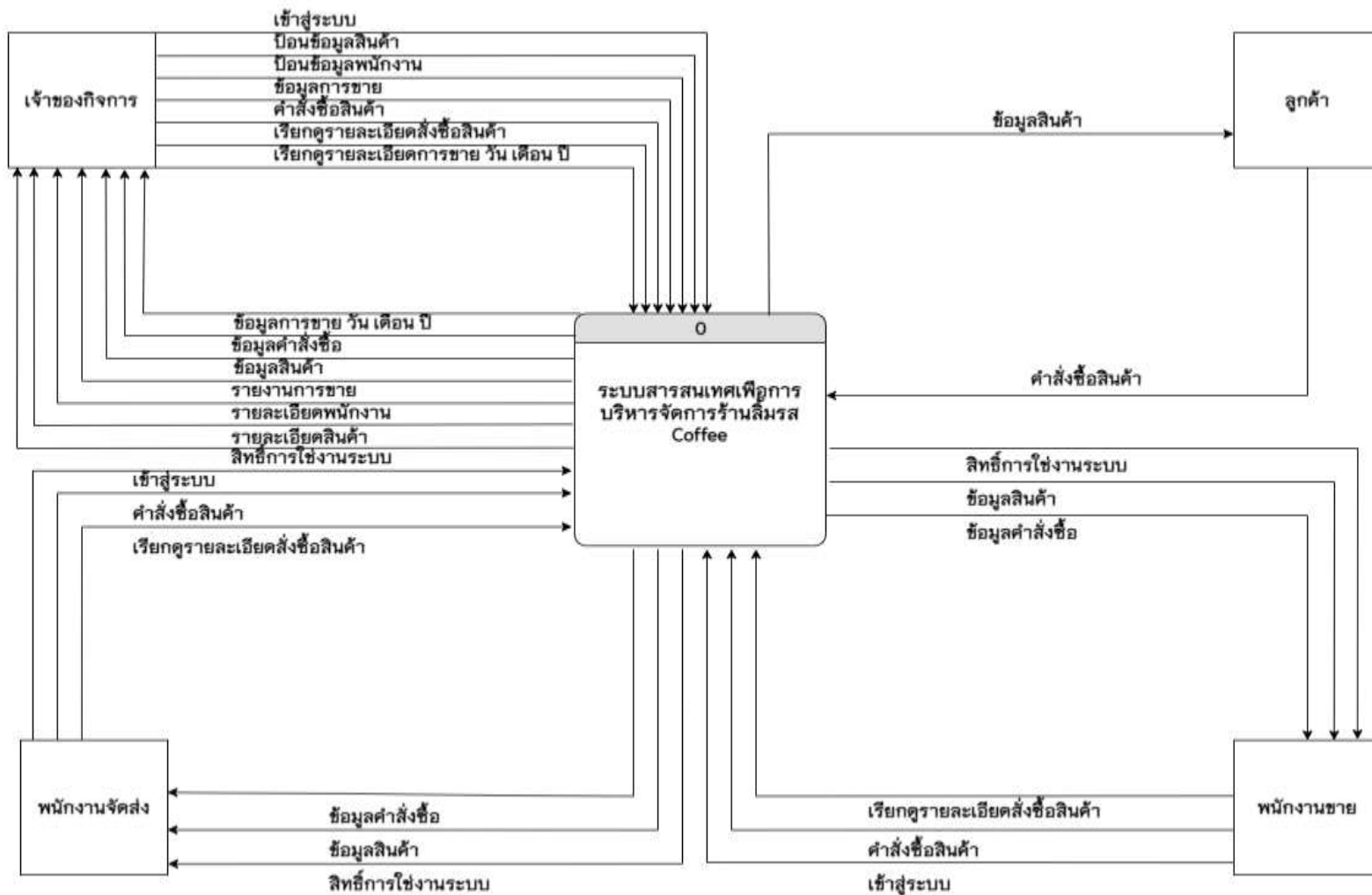
4. ลูกค้า

- สามารถสั่งซื้อสินค้าได้
- สามารถเพิ่ม ลบ แก้ไข จำนวนสินค้าที่สั่งซื้อได้
- สามารถเรียกดูข้อมูลรายละเอียดสินค้าได้
- สามารถรับข้อมูลบิลได้
- สามารถเพิ่มที่อยู่การจัดส่ง (ระยะทางไม่เกิน 3 กิโลเมตร)

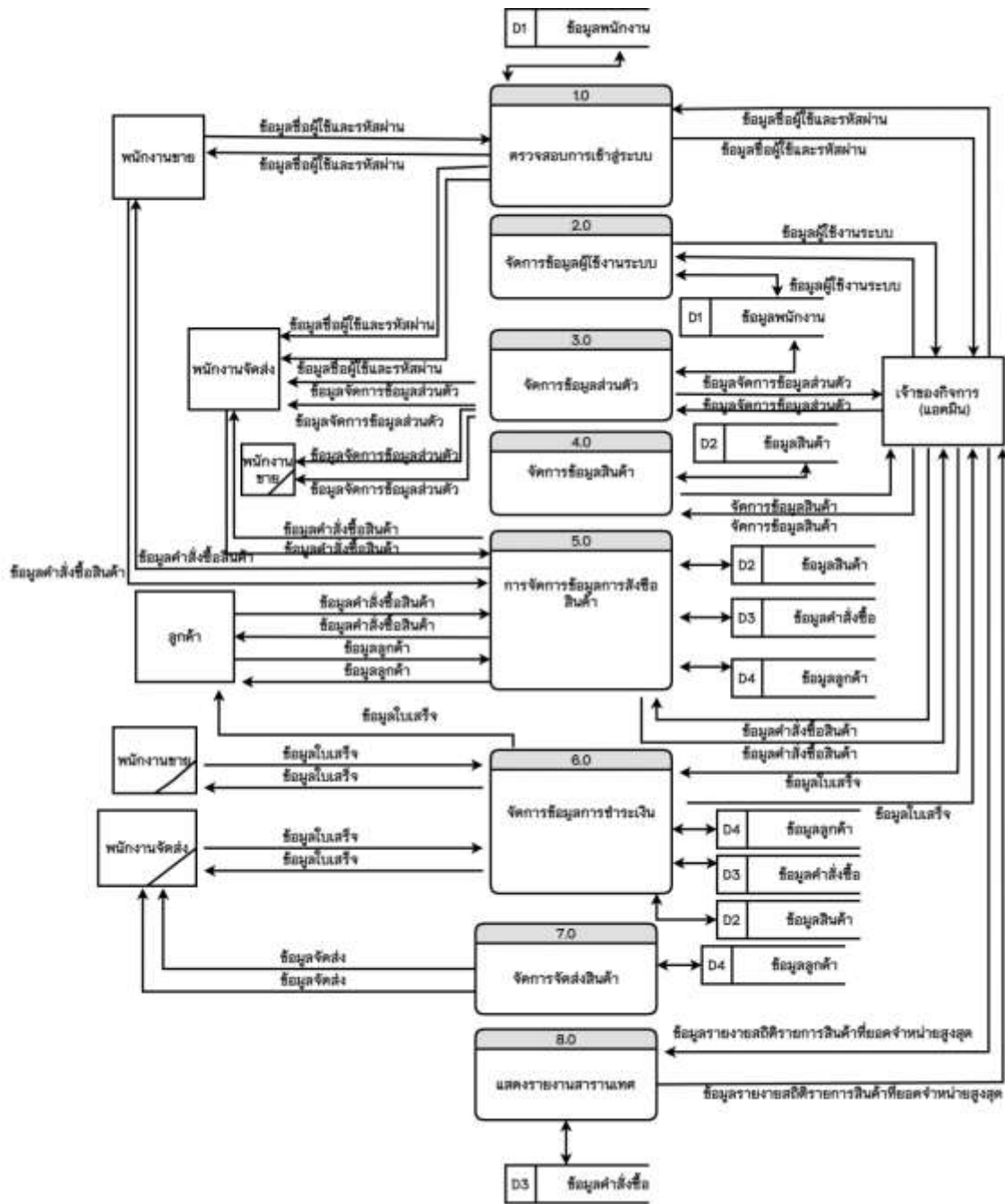
3.4 แผนภาพบริบท (Context Diagram)

แผนภาพบริบทเป็นแผนภาพที่แสดงถึงภาพรวมของระบบ และความสัมพันธ์ระบบกับสิ่งแวดล้อมที่เกี่ยวข้องกับระบบ รวมถึงเหตุการณ์ต่างๆ ที่ใช้ในระบบสารสนเทศเพื่อการบริหารจัดการร้านลิ้มรส coffee ซึ่งประกอบด้วย เจ้าของกิจการ พนักงานขาย พนักงานจัดส่งและลูกค้า ซึ่งมีรายละเอียด ดังนี้

1. เจ้าของกิจการ จะทำการลงชื่อเข้าใช้ในระบบเพื่อจัดการข้อมูลหรือเรียกดูรายงานต่างๆ และกำหนดสิทธิ์การเข้าถึงระบบของพนักงานด้วยและยังสามารถจัดการซื้อการขายได้
2. พนักงานขาย จะทำการลงชื่อเข้าใช้ในระบบเพื่อจัดการ การซื้อขายได้
3. พนักงานจัดส่ง จะทำการลงชื่อเข้าใช้ในระบบเพื่อจัดการการซื้อขายได้และยังสามารถจัดการการส่งสินค้าให้ลูกค้า
4. ลูกค้า จะทำการเข้าใช้ในระบบเพื่อการสั่งซื้อและกรอกข้อมูลการซื้อขาย



รูปภาพ 3.3 แผนภาพบริบท (Context Diagram)



รูปภาพ 3.4 แผนภาพกระแสข้อมูล (Data Flow Diagram

จากภาพที่ 3.4 แผนภาพกระแสข้อมูลระดับที่ข้อมูลที่ 0 (Data Flow Diagram Level 0) ของระบบสารสนเทศเพื่อการบริหารจัดการร้าน ลิ้มรส coffee ประกอบไปด้วย 7 กระบวนการหลัก ได้แก่

ตารางที่ 3.4.1 แสดงคำอธิบายกระบวนการตรวจสอบการเข้าสู่ระบบ

Process Description	
System	ระบบสารสนเทศเพื่อการบริหารจัดการร้าน ลี้มรส coffee
DFD number	1.0
Process name	ตรวจสอบการเข้าสู่ระบบ
Input data flows	ข้อมูลพนักงาน
Output data flows	ข้อมูลพนักงาน
Data stores used	ข้อมูลพนักงาน
Description	เป็นกระบวนการสำหรับการตรวจสอบการเข้าสู่ระบบ โดยระบบจะตรวจสอบชื่อผู้ใช้และรหัสผ่าน ผู้ใช้จึงมีสิทธิ์ในการเข้าใช้ระบบ โดยผู้ใช้ระบบในส่วนนี้ได้แก่ เจ้าของกิจการ พนักงานขาย และ พนักงานส่ง

ตารางที่ 3.4.2 แสดงคำอธิบายกระบวนการจัดการข้อมูลพนักงาน

Process Description	
System	ระบบสารสนเทศเพื่อการบริหารจัดการร้าน ลี้มรส coffee
DFD number	2.0
Process name	จัดการข้อมูลผู้ใช้งานระบบ
Input data flows	ข้อมูลพนักงาน
Output data flows	ข้อมูลพนักงาน
Data stores used	ข้อมูลพนักงาน
Description	เป็นกระบวนการสำหรับจัดการข้อมูลของพนักงาน และกำหนดสิทธิ์ในการใช้งาน โดยผู้ใช้ระบบส่วนนี้ได้แก่ เจ้าของกิจการ

ตารางที่ 3.4.3 แสดงคำอธิบายกระบวนการจัดการข้อมูลส่วนตัว

Process Description	
System	ระบบสารสนเทศเพื่อการบริหารจัดการร้าน ลีเมอร์ส coffee
DFD number	3.0
Process name	จัดการข้อมูลส่วนตัว
Input data flows	ข้อมูลพนักงาน
Output data flows	ข้อมูลพนักงาน
Data stores used	ข้อมูลพนักงาน
Description	เป็นกระบวนการสำหรับจัดการข้อมูลส่วนตัว ที่ให้ผู้สิทธิ มีการแก้ไขข้อมูลส่วนตัว โดยใช้ระบบส่วนนี้ได้แก่ เจ้าของกิจการ พนักงาน และ พนักงานส่ง

ตารางที่ 3.4.4 แสดงคำอธิบายกระบวนการจัดการข้อมูลสินค้า

Process Description	
System	ระบบสารสนเทศเพื่อการบริหารจัดการร้าน ลิ้มรส coffee
DFD number	4.0
Process name	การจัดการข้อมูลสินค้า
Input data flows	ข้อมูลสินค้า
Output data flows	ข้อมูลสินค้า
Data stores used	ข้อมูลสินค้า
Description	เป็นกระบวนการสำหรับจัดการข้อมูลการขายและการชำระเงิน โดยผู้ใช้ระบบส่วนนี้ได้แก่ เจ้าของกิจการ พนักงาน

ตารางที่ 3.4.5 แสดงคำอธิบายกระบวนการจัดการข้อมูลการสั่งซื้อสินค้า

Process Description	
System	ระบบสารสนเทศเพื่อการบริหารจัดการร้าน ลิ้มรส coffee
DFD number	5.0
Process name	การจัดการข้อมูลการสั่งซื้อสินค้า
Input data flows	ข้อมูลลูกค้า ข้อมูลสินค้า ข้อมูลคำสั่งซื้อ
Output data flows	ข้อมูลลูกค้า ข้อมูลสินค้า ข้อมูลคำสั่งซื้อ
Data stores used	ข้อมูลลูกค้า ข้อมูลสินค้า ข้อมูลคำสั่งซื้อ
Description	เป็นกระบวนการสำหรับจัดการข้อมูลการสั่งซื้อสินค้า โดยจะทำการสั่งซื้อสินค้า โดยผู้ใช้ระบบส่วนนี้ได้แก่ เจ้าของกิจการ พนักงานขาย พนักงานจัดส่ง และ ลูกค้า

ตารางที่ 3.4.6 แสดงคำอธิบายกระบวนการจัดการข้อมูลการชำระเงิน

Process Description	
System	ระบบสารสนเทศเพื่อการบริหารจัดการร้าน ลิ้มรส coffee
DFD number	6.0
Process name	จัดการข้อมูลการชำระเงิน
Input data flows	ข้อมูลการขาย
Output data flows	ข้อมูลลูกค้า ข้อมูลสินค้า ข้อมูลคำสั่งซื้อ
Data stores used	ข้อมูลลูกค้า ข้อมูลสินค้า ข้อมูลคำสั่งซื้อ
Description	เป็นกระบวนการสำหรับจัดการชำระเงิน โดยจะออกเป็นข้อมูลใบเสร็จ ขึ้นมาเพื่อดูค่ารายละเอียดสั่งซื้อสินค้า โดยผู้ใช้ระบบส่วนนี้ ได้แก่ เจ้าของกิจการ พนักงานขาย พนักงานจัดส่ง ส่วนลูกค้าจะได้รับใบเสร็จชำระเงิน

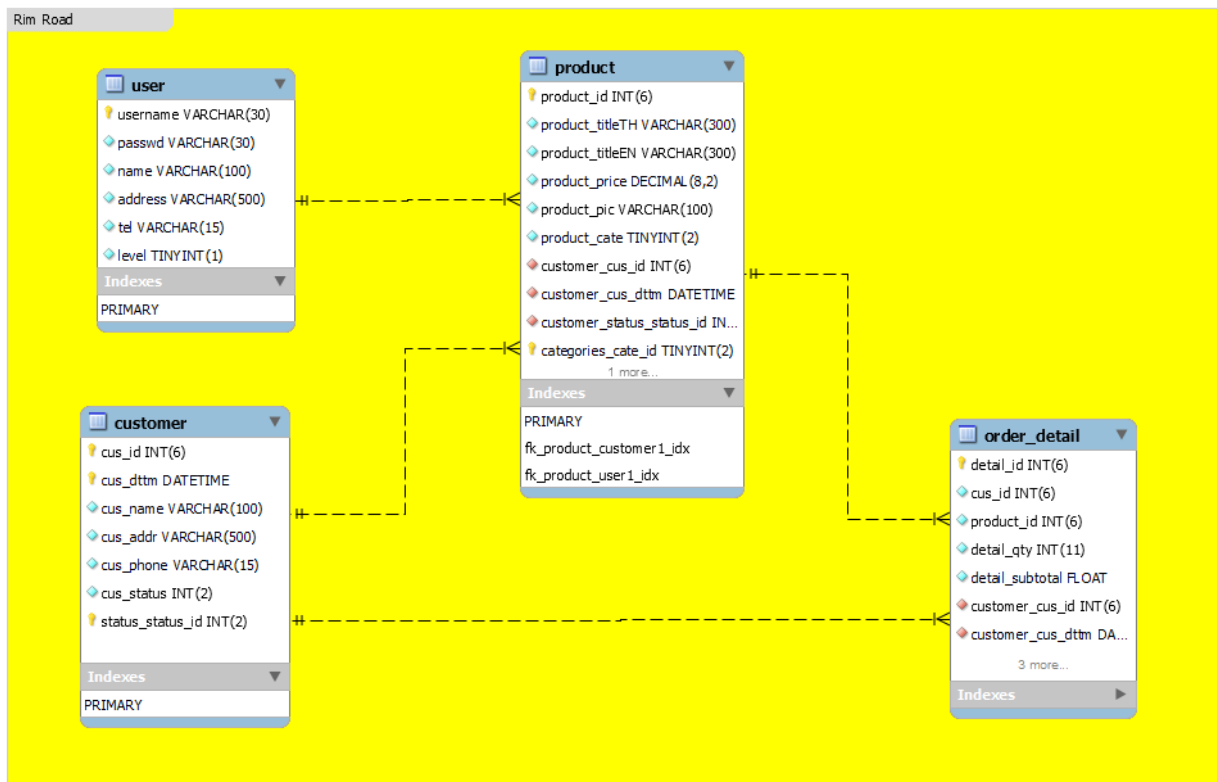
ตารางที่ 3.4.7 แสดงคำอธิบายกระบวนการจัดส่งสินค้า

Process Description	
System	ระบบสารสนเทศเพื่อการบริหารจัดการร้าน ลิ้มรส coffee
DFD number	7.0
Process name	การจัดส่งสินค้า
Input data flows	ข้อมูลลูกค้า
Output data flows	ข้อมูลลูกค้า
Data stores used	ข้อมูลลูกค้า
Description	เป็นกระบวนการสำหรับจัดการจัดส่งสินค้าโดยกระบวนการส่วนนี้ มีไว้เพื่อส่งสินค้าให้กับลูกค้า โดยผู้ใช้ระบบส่วนนี้ ได้แก่ พนักงานจัดส่ง

ตารางที่ 3.4.8 แสดงคำอธิบายกระบวนการแสดงรายงานสารสนเทศ

Process Description	
System	ระบบสารสนเทศเพื่อการบริหารจัดการร้าน ลิ้มรส coffee
DFD number	8.0
Process name	แสดงรายงานสารสนเทศ
Input data flows	ข้อมูลสรุปยอดขาย รายงานสถิติและกราฟ ข้อมูลสรุปการขายรายวัน ข้อมูลสรุปการขายรายเดือน ข้อมูลสรุปการขายรายปี
Output data flows	ข้อมูลสรุปยอดขาย รายงานสถิติและกราฟ ข้อมูลสรุปการขายรายวัน ข้อมูลสรุปการขายรายเดือน ข้อมูลสรุปการขายรายปี
Data stores used	ข้อมูลคำสั่งซื้อ
Description	เป็นกระบวนการสำหรับจัดการแสดงรายงานสารสนเทศ โดยกระบวนการส่วนนี้ มีไว้เพื่อดูรายละเอียดการขาย สินค้าและดูสรุปผลการขาย โดยผู้ใช้ระบบส่วนนี้ ได้แก่ เจ้าของ กิจการ

3.5 ความสัมพันธ์ของฐานข้อมูล (ER Diagram)



รูปภาพ 3.5 ความสัมพันธ์ของฐานข้อมูล (ER Diagram)

จากภาพที่ 3.5 แผนภาพแสดงความสัมพันธ์ระหว่างข้อมูล (Entity Relationship Diagram) ซึ่งเป็นการออกแบบในระดับ Conceptual Design ที่ใช้แสดงความสัมพันธ์ระหว่าง Entity ใน Entity ที่เชื่อมความสัมพันธ์ระหว่างกัน และใช้แสดง Attribute ต่างๆ ที่มีในแต่ละ Entity ซึ่งสามารถระบุได้ว่า Attribute นั้นจัดเป็น Attribute ที่เป็นคีย์หลัก (Primary Key) หรือ Attribute ที่เป็นคีย์รอง (Foreign Key) หรือจัดเป็น Attribute ที่ไม่ใช่ทั้งคีย์หลักและคีย์รอง

3.6 พจนานุกรมข้อมูล (Data Dictionary) จากการออกแบบระบบงานใหม่ซึ่งมีการจัดการระบบฐานข้อมูล จึงสามารถออกแบบ ฐานข้อมูลให้กับระบบที่ประกอบไปด้วยตารางข้อมูลต่าง ๆ ดังนี้

ตารางที่ 3.6.1 แสดงชื่อตารางทั้งหมดของระบบฐานข้อมูลจากการออกแบบระบบงานใหม่ซึ่งมีการจัดการระบบฐานข้อมูลจึงสามารถออกแบบฐานข้อมูลให้กับระบบที่ประกอบไปด้วยตารางข้อมูลต่าง ๆ ดังนี้

ลำดับ	ชื่อตาราง	ประเภท	รายละเอียด
1	User	Master	เก็บข้อมูลพนักงาน
2	Product	Master	เก็บข้อมูลสินค้า
3	customer	Master	เก็บข้อมูลลูกค้า
4	Order_detail	Master	เก็บข้อมูลการขาย

คำอธิบายประเภทของตารางได้แก่

Master หมายถึง ตารางข้อมูลหลัก

จากตารางที่ 3.6.1 ประกอบไปด้วยตารางข้อมูลต่างๆ ซึ่งสามารถแสดงรายละเอียดในแต่ละตารางได้ดังนี้

ตารางที่ 3.6.2 แสดงรายละเอียดของตาราง User

ชื่อตาราง : User			
ประเภทตาราง : Master			
คำอธิบาย : เก็บข้อมูลพนักงาน			
คีย์หลัก : Username			
คีย์นอก : -			
เขตข้อมูล	ชนิดและขนาด	ความหมาย	ตัวอย่าง
User_id	VARCHAR(30)	รหัสพนักงาน	Admin
passwd	VARCHAR(30)	รหัสผ่าน	1998
Name	VARCHAR(30)	ชื่อพนักงาน	เราชนะ กันนะ
Address	VARCHAR(255)	ที่อยู่	261 ต.ในเมือง อ. เมือง จ.ลำพูน 51000
Tel	Varchar(15)	เบอร์โทร	090-0000001
level	TINYINT(1)	ตำแหน่งพนักงาน	2

คำอธิบาย

Level คือ ค่าที่ใช้ในการกำหนดสถานะหรือจำกัดสิทธิการใช้งาน

2 หมายถึง เจ้าของกิจการ(แอดมิน)

1 หมายถึง พนักงานขาย ,พนักงานจัดส่ง

ตารางที่ 3.6.3 แสดงรายละเอียดของตาราง Product

ชื่อตาราง : Product			
ประเภทตาราง : Master			
คำอธิบาย : เก็บข้อมูลสินค้า			
คีย์หลัก : Product_ID			
คีย์นอก : -			
เขตข้อมูล	ชนิดและขนาด	ความหมาย	ตัวอย่าง
Product_Id	INT(6)	รหัสสินค้า	000001
Product_titleTH	VARCHAR(50)	ชื่อสินค้า	อเมริกาโน่
Product_titleEN	VARCHAR(50)	ชื่อสินค้า	Americano
Product_Price	DECIMAL(8,2)	ราคา	40.00
Product_pic	VARCHAR(100)	รูปภาพสินค้า	อเมริกาโน่.jpg
Product_cate	TINYINT(1)	ประเภทสินค้า	1

คำอธิบาย Product_cate คือ ค่าที่ใช้ในการกำหนดประเภทสินค้า

- 1 หมายถึง กาแฟ
- 2 หมายถึง เครื่องดื่ม
- 3 หมายถึง ชา
- 4 หมายถึง อาหาร
- 5 หมายถึง สินค้าพิเศษ

ตารางที่ 3.6.4 แสดงรายละเอียดของตาราง Customer

ชื่อตาราง : Customer			
ประเภทตาราง : Master			
คำอธิบาย : เก็บข้อมูลลูกค้า			
คีย์หลัก : Cus_id			
คีย์นอก : -			
เขตข้อมูล	ชนิดและขนาด	ความหมาย	ตัวอย่าง
Cus_id	Varchar(6)	รหัสลูกค้า	000001
Cus_dttm	DATETIME	วันเวลาที่สั่งซื้อ	2022-01-11 12:20:57
Cus_name	VARCHAR(30)	ชื่อลูกค้า	น้องตุ๋
Cus_addr	VARCHAR(255)	ที่อยู่ในการจัดส่ง	270 ต.ในเมือง อ. เมือง จ.ลำพูน 51000
Cus_phone	VARCHAR(15)	เบอร์โทรลูกค้า	080-0000001
Cus_status	INT(2)	สถานะการทำ รายการ	02

คำอธิบาย Cus_status คือ ค่าที่ใช้ในการบอกสถานะการของออเดอร์

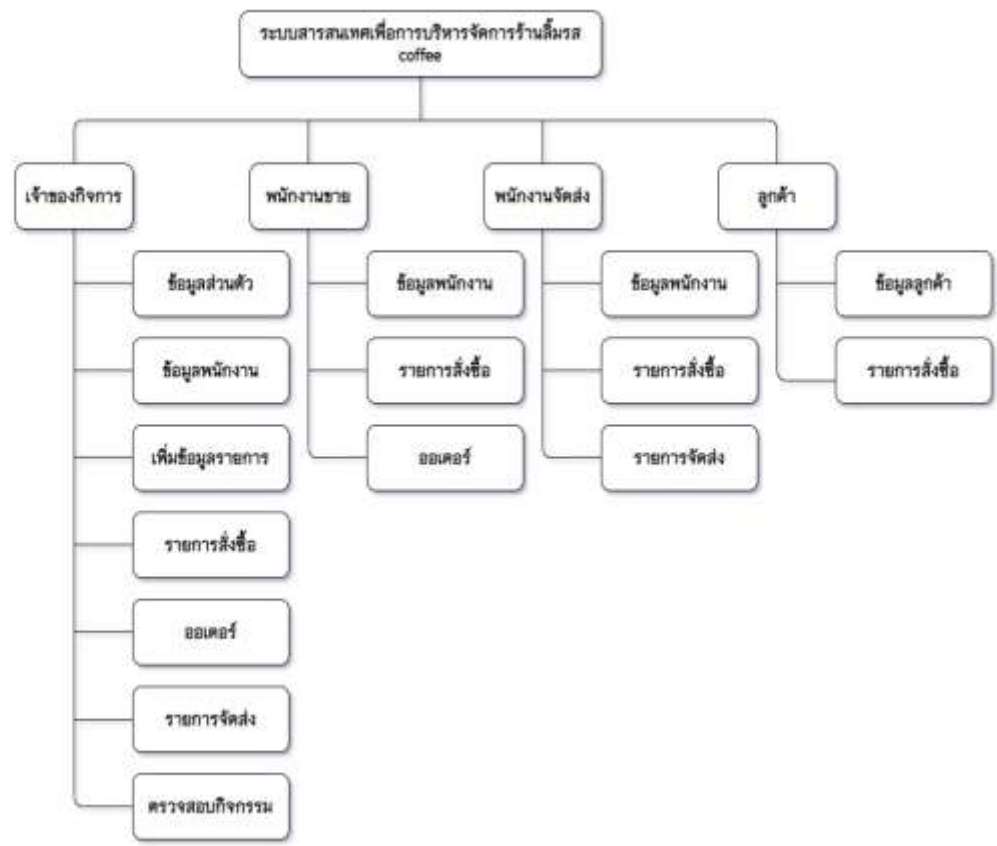
- 1 หมายถึง รอรับออเดอร์
- 2 หมายถึง เริ่มทำอาหาร
- 3 หมายถึง เตรียมจัดส่ง
- 4 หมายถึง ออเดอร์เสร็จ
- 5 หมายถึง ยกเลิกออเดอร์

ตารางที่ 3.6.5 แสดงรายละเอียดของตาราง Order_detail

ชื่อตาราง : Order_detail			
ประเภทตาราง : Master			
คำอธิบาย : เก็บข้อมูลการขาย			
คีย์หลัก : Detail_id			
คีย์นอก : Cus_id Product_id			
เขตข้อมูล	ชนิดและขนาด	ความหมาย	ตัวอย่าง
Detail_id	INT(6)	รหัสขาย	000001
Cus_id	INT(6)	รหัสลูกค้า	000001
Product_id	INT(6)	รหัสสินค้า	000001
Detail_qty	INT(11)	จำนวนสินค้า	4
Detail_subtotal	DECIMAL(8,2)	รวมราคาสินค้า	120.00

3.7 โครงสร้างระบบ

โครงสร้างระบบของระบบสารสนเทศเพื่อการบริหารจัดการร้าน ลิ้มรส coffee จะประกอบไปด้วยระบบย่อยๆ ซึ่งสามารถแสดงในรูปแบบโครงสร้างระบบแบบลำดับชั้นได้ดังนี้



รูปภาพ 3.6 โครงสร้างระบบ

3.8 การออกแบบหน้าจอ

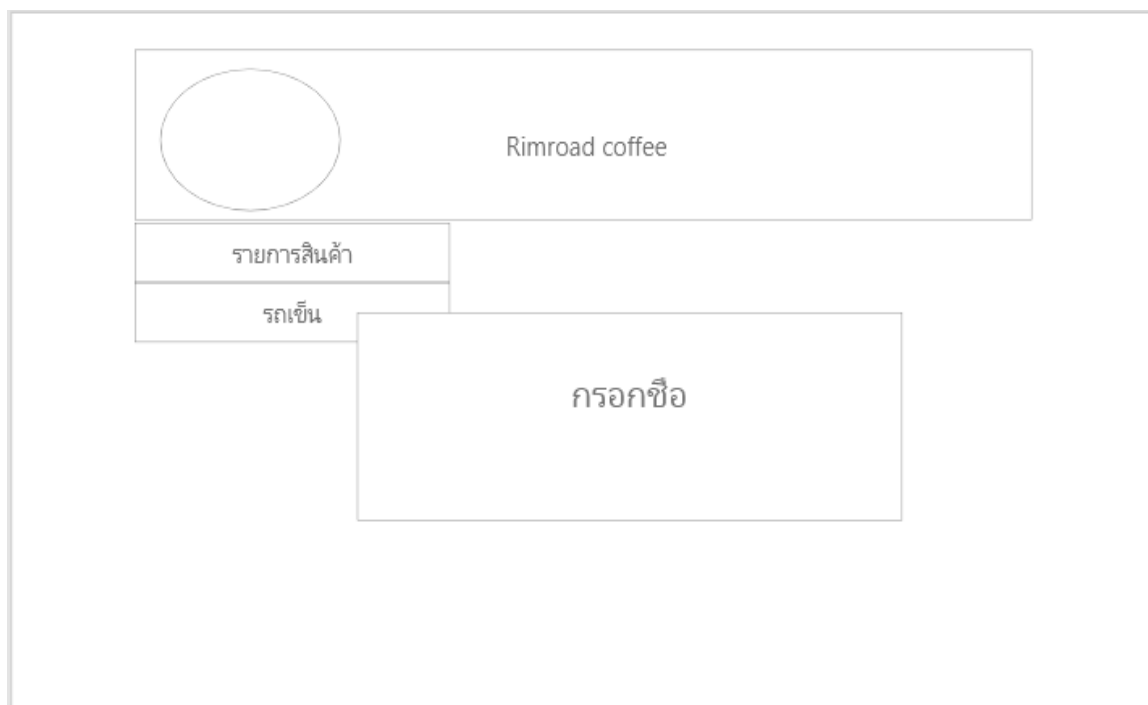
การออกแบบหน้าจอของระบบสารสนเทศเพื่อการบริหารจัดการร้าน ลิ้มรส coffee ประกอบไปด้วยหน้าจอการทำงานต่าง ๆ ดังนี้



รูปภาพ 3.7 หน้าแรกในการเข้าสู่ระบบ



รูปภาพ 3.8 เป็นการเข้าสู่ระบบโดย เจ้าของร้านและพนักงาน



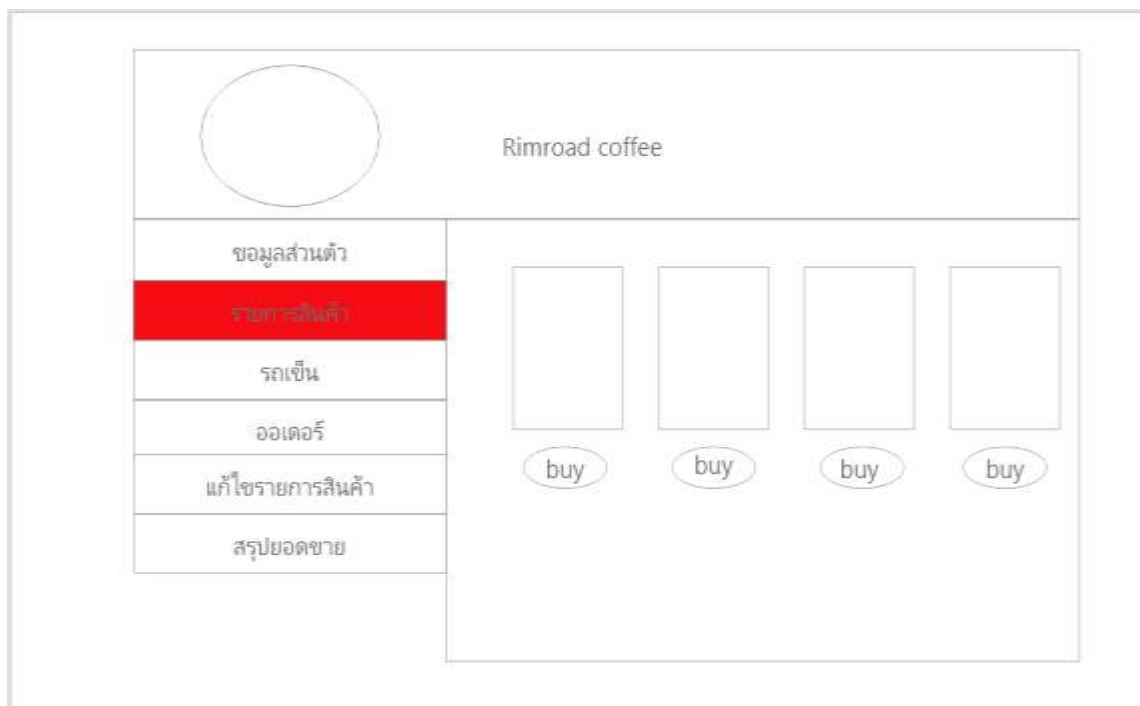
รูปภาพ 3.9 เป็นการเข้าสู่ระบบโดย ลูกค้า

ชื่อ	Rimroad coffee
รายการสินค้า	
รถเข็น	

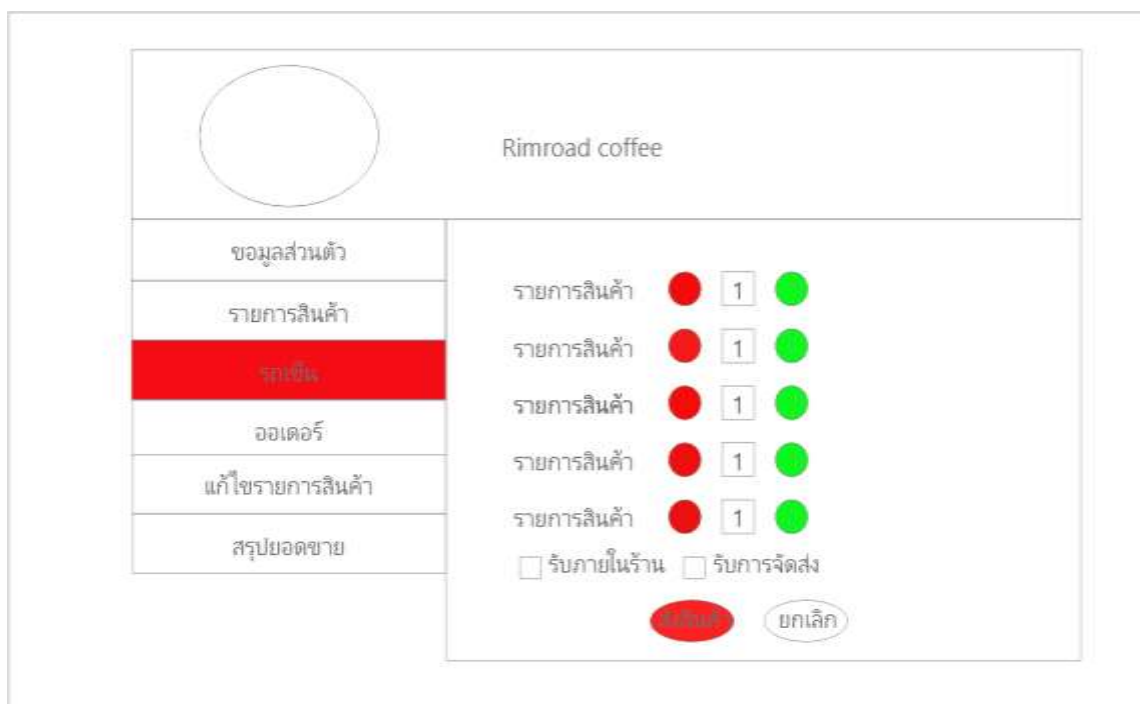
รูปภาพ 3.10 เป็นการเข้าสู่ระบบสำเร็จโดย ลูกค้า

	Rimroad coffee
ชอชงคควนคคค	ชื่อ-สกุล
รายการสินค้า	สถานะในระบบ
รถเข็น	เบอร์โทร
ฮอเตอร	ที่อยู่
คคคไรรายการสินค้า	
สรุปรยอชขาย	

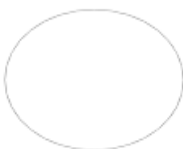


รูปภาพ 3.11 เป็นการเข้าสู่ระบบสำเร็จโดย เจ้าของร้านและพนักงาน



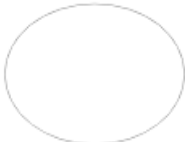
รูปภาพ 3.12 เป็นการเข้าสู่รายการสั่งซื้อขายสินค้า



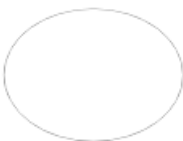
รูปภาพ 3.13 เป็นการสั่งซื้อสินค้า

 Rimroad coffee											
ข้อมูลส่วนตัว	รับการจัดส่งที่บ้าน										
รายการสินค้า	กรอก id line <input type="text"/>										
รถเข็น	กรอกเบอร์โทรศัพท์ <input type="text"/>										
ออเดอร์	กรอกที่อยู่ที่สามารถติดต่อได้										
แก้ไขรายการสินค้า	<input type="text"/>										
สรุปยอดขาย											
รายการส่ง	<table> <tr><td>รายการสินค้า</td><td>1</td></tr> <tr><td>รายการสินค้า</td><td>1</td></tr> <tr><td>รายการสินค้า</td><td>1</td></tr> <tr><td>รายการสินค้า</td><td>1</td></tr> <tr><td>รายการสินค้า</td><td>1</td></tr> </table>	รายการสินค้า	1	รายการสินค้า	1	รายการสินค้า	1	รายการสินค้า	1	รายการสินค้า	1
รายการสินค้า	1										
รายการสินค้า	1										
รายการสินค้า	1										
รายการสินค้า	1										
รายการสินค้า	1										
 											

รูปภาพ 3.14 เป็นการกรอกที่อยู่ในการจัดส่งและแสดงการสั่งซื้อสินค้า

	Rimroad coffee												
ข้อมูลส่วนตัว	<table border="1"> <tr> <td>ออเดอร์ 1</td> <td>รับภายในร้าน</td> <td>เสร็จสิ้น</td> </tr> <tr> <td>ออเดอร์ 2</td> <td>รับภายในร้าน</td> <td>เสร็จสิ้น</td> </tr> <tr> <td>ออเดอร์ 3</td> <td>รับภายในร้าน</td> <td>กำลังเตรียม</td> </tr> <tr> <td>ออเดอร์ 4</td> <td>รับการจัดส่ง</td> <td>เสร็จสิ้น</td> </tr> </table>	ออเดอร์ 1	รับภายในร้าน	เสร็จสิ้น	ออเดอร์ 2	รับภายในร้าน	เสร็จสิ้น	ออเดอร์ 3	รับภายในร้าน	กำลังเตรียม	ออเดอร์ 4	รับการจัดส่ง	เสร็จสิ้น
ออเดอร์ 1	รับภายในร้าน	เสร็จสิ้น											
ออเดอร์ 2	รับภายในร้าน	เสร็จสิ้น											
ออเดอร์ 3	รับภายในร้าน	กำลังเตรียม											
ออเดอร์ 4	รับการจัดส่ง	เสร็จสิ้น											
รายการสินค้า													
รถเข็น													
ออเดอร์													
แก้ไขรายการสินค้า													
สรุปยอดขาย													
รายการส่ง													

รูปภาพ 3.15 เป็นการแสดงสถานะของออเดอร์

 Rimroad coffee	
ข้อมูลส่วนตัว	รับการจัดส่งที่บ้าน
รายการสินค้า	id line <input type="text"/>
รถเข็น	โทรศัพท์ <input type="text"/>
ออเดอร์	กรอกที่อยู่ที่สามารถติดต่อได้
แก้ไขรายการสินค้า	<input type="text"/>
สรุปยอดขาย	
รายการส่ง	รายการสินค้า 1 รายการสินค้า 1 รายการสินค้า 1 รายการสินค้า 1 รายการสินค้า 1
	<input type="button" value="จัดส่งจริงเลย"/> <input type="button" value="ยกเลิก"/>

รูปภาพ 3.16 เป็นการแสดงออเดอร์ที่ต้องจัดส่งโดยพนักงานจัดส่ง